

# SOURIS LASER ML-45

SOURIS 5+1 BOUTONS

GUIDE D'UTILISATIO

## Informations Importantes

### Conditions d' utilisation

- Souris compatible avec Microsoft OS.
- Le 3<sup>eme</sup> bouton et la molette nécessitent Windows 98SE/ME/2000/XP.
- Les 4<sup>eme</sup> et 5<sup>eme</sup> boutons nécessitent Windows<sup>TM</sup>, 2000 ou XP, ou une programmation dans le chapitre adéquate du driver.
- La commande latérale de la molette nécessite d' être programmée dans le chapitre adéquat du driver. Si vous utilisez Windows 98/98SE, merci de préparer le disque compact Windows 98 ou 98SE correspondant au système demandé pendant l'installation de la souris.
- Le sélecteur de Dpi spécial gamers ne nécessite pas de programmation.
- Les 1<sup>er</sup> et 2<sup>eme</sup> boutons ainsi que la molette sont compatibles avec Mac.

### Avant de commencer

- Conservez ce guide d' installation en cas de nécessité. Il contient des informations importantes concernant le diagnostic des pannes.
- Conservez votre ancienne souris USB ou PS/2 comme éventuels moyens de support.

## DEBUT DE L'INSTALLATION

Toutes nos félicitations pour votre achat de la souris LASER 8 fonctions.

### Quels sont les avantages de la souris LASER ?

La souris LASER est la dernière technique mise au point à ce jour. Elle est beaucoup plus précise et beaucoup plus pratique qu' une souris ordinaire et même qu' une souris optique. La spécificité la plus importante de la souris LASER est sa haute résolution, **800 et 1600 Dpi** qui procure aux utilisateurs un large choix d' utilisation. 800 et 1600 Dpi correspondent à la vitesse de déplacement de la souris.

**Jusqu' à deux fois plus de sensibilité et de rapidité !**

De plus, **elle fonctionne sur la plupart des surfaces brillantes et vitrées.** Pour une souris optique, le dpi est compris entre 400 et 800. Autre avantage de la souris laser par rapport à une souris optique : il n' y a pas de rayon susceptible d' abîmer les yeux de l' utilisateur.

La souris LASER ML-45 est une souris Hi-Tech 5+1 boutons et est déjà brevetée. Son design particulier lui permet de faire face aux aspects négatifs de la souris optique.

Les dimensions de la souris LASER ML-45 (120.2\*81.1\*40.7mm) et son design ergonomique font d' elle, **LA souris idéale** pour les adeptes de jeux sur

ordinateur.

## **SPECIAL GAMER !!!**

### **Comment voir quand la souris est en mode 1600 dpi ?**

Quand vous cliquez sur le sélecteur de dpi ( voir schémas ci dessous) sur la souris pour passer en mode 1600dpi, le bouton s' allume automatiquement en bleu. Si vous appuyez de nouveau sur ce même bouton, la souris repasse en mode 800dpi et la lumière s' éteint.

### **Contenu**

Le coffret de la ML-45 contient :

- La souris LASER ML-45.
- Un manuel d' utilisation.
- Un CD-ROM d' aide pour Windows OS.

Remarque : si un de ces éléments manque, merci de contacter votre vendeur pour un remplacement immédiat.

## **Guide d'installation du matériel**

### **1. Etape 1 : Brancher le connecteur USB a l' ordinateur.**

1. L' USB est un support PnP (plug and play). Vous pouvez brancher ce support sans aucun problème que votre ordinateur soit allumé ou éteint (bien évidemment, vous pouvez le retirer de la même manière). L' avantage d' un support PnP est que l' élément branché est immédiatement reconnu et utilisable, c' est à dire que vous n' avez pas besoin de redémarrer votre ordinateur.
2. Si le support est en mode haute définition ou est un équipement de stockage ou un quelconque autre système de sauvegarde de données, arrêter le système plutôt que de le retirer est le meilleur moyen pour protéger vos fichiers.

### **2. Etape 2 : Attendre la détection du nouveau support**

1. Si votre système est Windows ME/2000/XP, Windows trouvera un nouveau support et installera un driver standard automatiquement.
2. Un logiciel standard ne supporte que des fonctions standards et ne supportera pas une fonction spéciale de la souris.

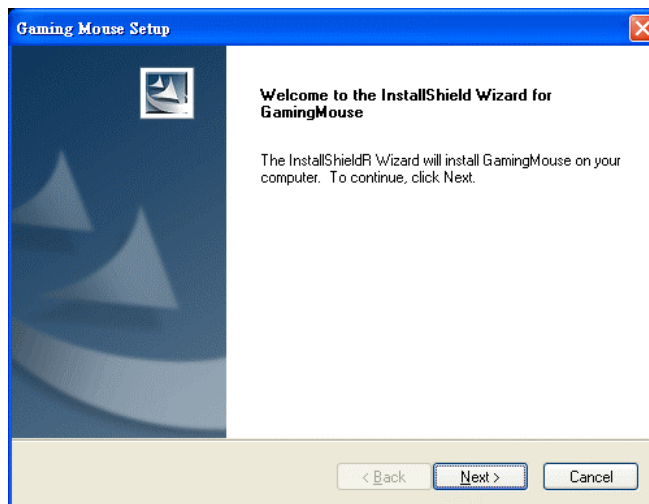
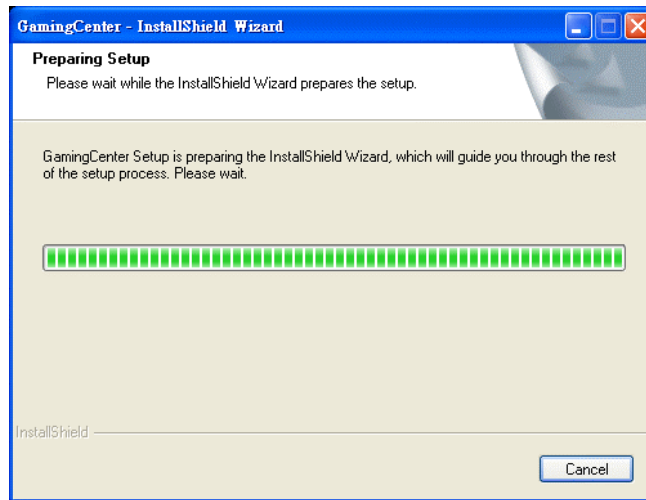
## **Installation du logiciel et Guide d' exploitation**

### **Pour installer le logiciel, merci de suivre les étapes suivantes :**

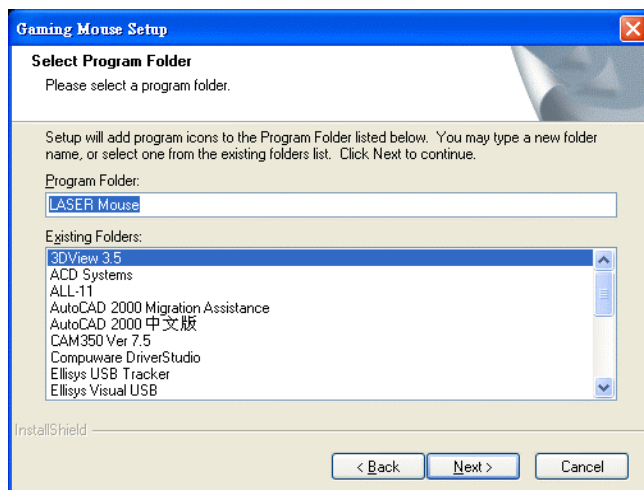
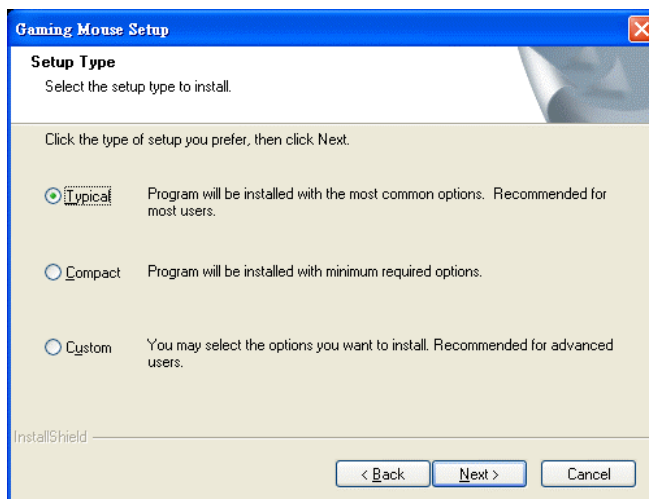
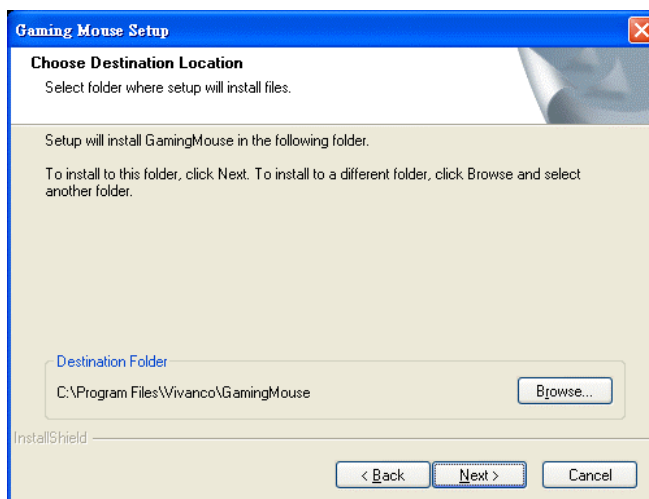
IMPORTANT : vous devez installer le driver avant même de brancher la souris Laser ML-45 à votre ordinateur !

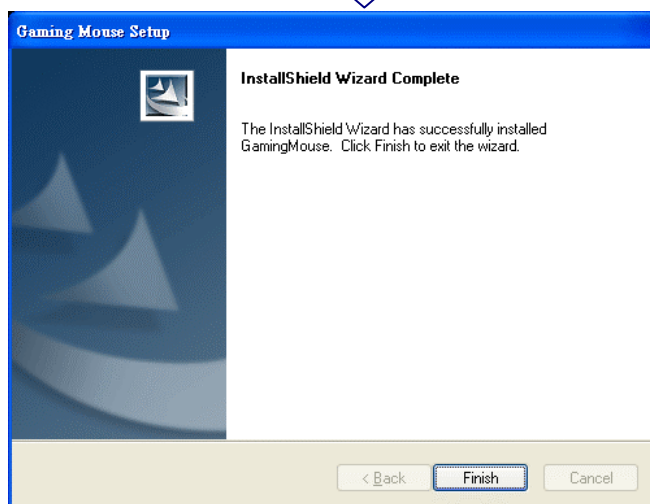
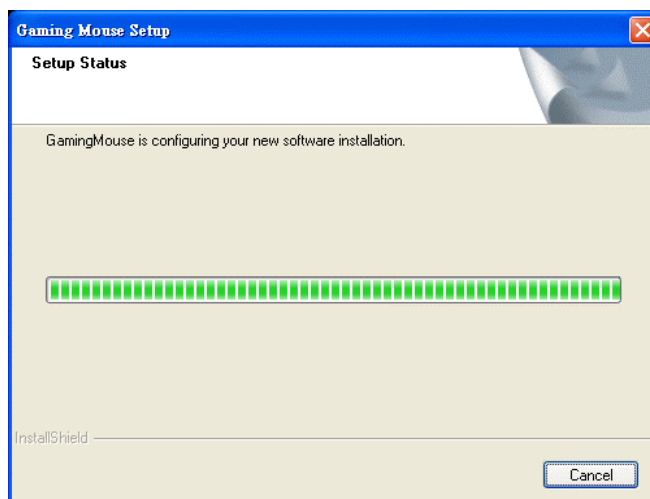
1. Insérer le « Auto-run CD-ROM » dans le lecteur CD-ROM, le menu

installation s'exécutera automatiquement. (Si cela ne fonctionne pas, double-cliquer sur l'icône « setup » dans le fichier CD).



2. Le programme setup vous guidera afin de terminer l'installation étape par étape.





3. Une fois l'installation terminée, sélectionnez « redémarrer » pour réamorcer le système et activer les raccourcis multimédia ainsi que les fonctions de la molette.

4. Une fois le driver installé, un symbole apparaît à droite de la barre d'outils. Vous pouvez désormais brancher votre souris LASER ML-45 à votre ordinateur.



### Raccourcis Office-Web programmables.

- Quand vous installez le logiciel d'aide fourni, les raccourcis de la souris ne peuvent fonctionner par défaut.
- La fonction « bouton sélecteur Bureau » est attachée à la souris comme suit. Les utilisateurs peuvent changer la fonction par défaut du bouton sélecteur ainsi que les raccourcis supplémentaires.
- La mise « par défaut » de ces raccourcis est programmable comme indiqué ci-après en activant l'application « Boutons sélecteurs pour raccourcis Bureau-Web ».



### **SPECIFICATIONS GENERALES**

- ❑ Souris laser High-tech.
- ❑ Commande latérale de la molette.
- ❑ Résolution 800 ou 1600 Dpi.
- ❑ **Bouton-commutateur 800/1600 Dpi.**
- ❑ 5 +1 boutons avec commande latérale de la molette.
- ❑ Boutons programmables.
- ❑ Souris pour droitier, design ergonomique pour une prise confortable.
- ❑ Limites de température d'exploitation : 5°C ~ 45°C.

**IMPORTANT****1- A propos de la molette gauche-droite ...**

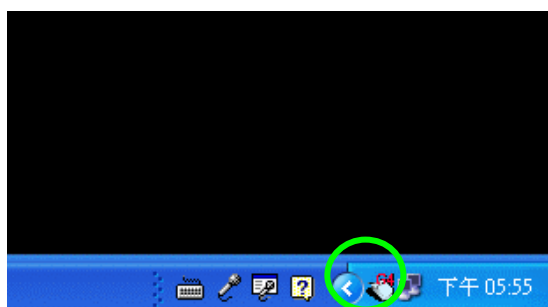
- **La souris LASER ML-45 est compatible avec Windows 98SE/2000/ME/TM/XP mais pas avec Windows 98 (1ere version).** Cependant en utilisant le driver approprié, le mode gauche-droite de la molette peut fonctionner.
- **Un driver est nécessaire pour faire fonctionner la fonction gauche-droite si vous utilisez Windows 98/98SE/2000/ME/XP.**
- **Pour la fonction standard de la molette (haut/bas), le driver est indispensable sous Windows 98 mais inutile sous Windows 98SE/2000/ME/TM/XP.**

**2- A propos des raccourcis Bureau-Web...**

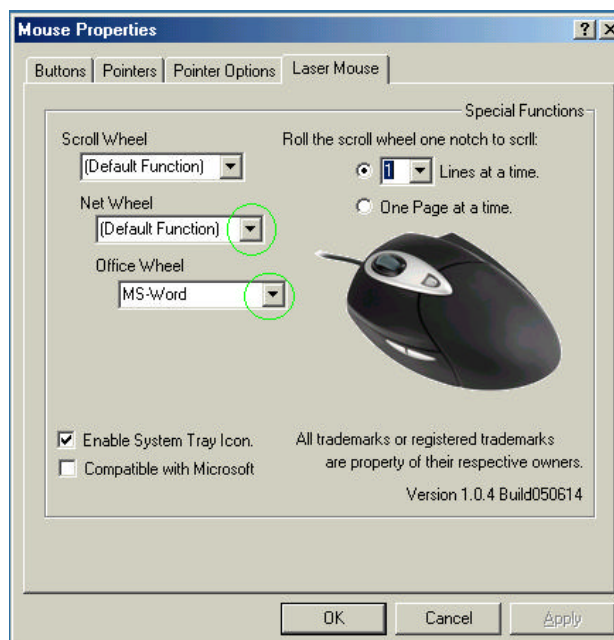
- **Le bouton avant correspond au bouton sélecteur des raccourcis Office. Quand vous appuyez sur ce bouton, un cercle apparaît automatiquement à l'écran (fonction par défaut).**
- **Le bouton arrière correspond au bouton sélecteur des raccourcis Web. Quand vous appuyez sur ce bouton, un cercle apparaît automatiquement à l'écran (fonction par défaut).**
- **Il est possible de changer les fonctions des deux boutons sélecteurs en les remplaçant par un programme de votre choix parmi ceux proposés dans la liste. Quand vous cliquerez sur le bouton raccourcis Office ou sur le bouton raccourcis Web, les molettes n'apparaîtront plus. Dorénavant, le programme sélectionné s'ouvrira automatiquement.**

- **Pour modifier les fonctions proposées par défaut, suivez les étapes suivantes :**

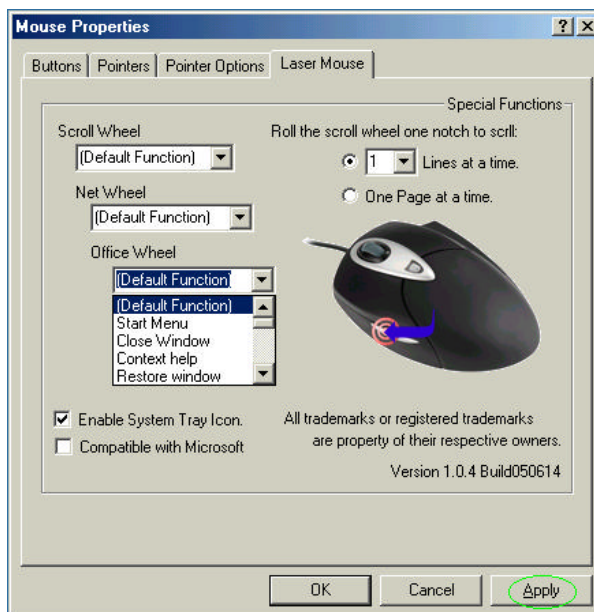
1. Cliquez avec le bouton gauche de votre souris sur l'icône située à droite de l'écran dans la barre d'outils et cliquez sur l'option «Configuration souris».



2. Une fenêtre «Propriétés souris » apparaît à l'écran. Sélectionnez l'onglet «Souris Laser » situé en haut à droite.



3. Procéder à la modification des options raccourcis Web et Office en faisant dérouler leur menu respectif et en sélectionnant une application parmi celles proposées.



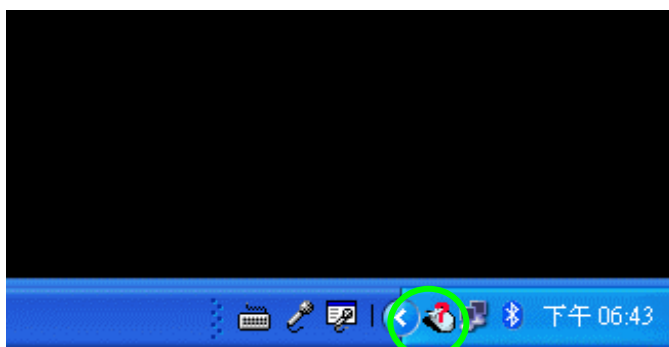
4. Cliquez sur «Appliquer » pour confirmer votre choix. Puis sur OK.

## Diagnostic

SOURIS NON-DETECTEE

- Merci de noter que les ports USB nécessitent un driver pour être activé sous Windows 95/98/NT, sinon la souris-USB ne pourra fonctionner.
- Assurez-vous que le câble de la souris est branché au bon port USB. Une souris USB se branche uniquement sur un port USB.
- Assurez-vous que le port USB est bien configuré. En cas de nécessité, référez-vous à la documentation de votre ordinateur pour le configurer correctement.
- Vous pouvez avoir un autre support (par exemple une carte modem) qui n'est pas compatible avec la souris. Vérifiez les IRQ/adress settings de ce support et changez les comme requis. Référez-vous à la documentation de votre ordinateur pour faire ces changements. Déterminez si le problème est relatif à la souris ou au système, puis essayez la souris sur un autre système ou une autre souris sur votre système habituel.

Remarque : si la souris n'est pas détectée et que vous avez déjà installé le driver, un symbole le montrera à droite dans la barre d'outils. (comme la photo qui suit).



# **ML-45 WIRED LASER**

## **5+1 BUTTONS MOUSE**

### **USER' S MANUAL**

Model #: ML-45  
edition

1<sup>st</sup>

## Important Ergonomic Information

Some experts believe that using any mouse or trackball may cause serious injury to hands, wrists, arms, neck, or back. If you feel pain, numbness, or weakness in these areas, see a qualified health professional.

### TO REDUCE THE RISK OF INJURY, FOLLOW THESE PRECAUTIONS:

- ☞ Take frequent breaks, get up and walk around several times every hour.
- ☞ Vary your tasks throughout the day.
- ☞ Keep your shoulders relaxed with your elbows at your side. Position your keyboard and mouse so you do not have to reach.
- ☞ Adjust your chair and keyboard so your upper arms and wrists are straight.
- ☞ Avoid resting your wrists on sharp edges.

### System Requirement

- ☞ Mouse compatible with standard Microsoft OS
- ☞ 3<sup>rd</sup> button and wheel function require Win98/ ME/ 2000/ XP
- ☞ 4<sup>th</sup> & 5<sup>th</sup> side buttons require Windows™, 2000 or XP, or driver installation
- ☞ Tilt wheel requires driver installation to be functioned.
- ☞ If your computer' s operating system is Windows 98/ 98SE, please prepare the Windows98 or 98SE compact disk for system' s request during the installation of mouse.
- ☞ Dpi switch button do not need driver
- ☞ 1<sup>st</sup>, 2<sup>nd</sup> and wheel are compatible with MAC

### Before you begin

- ☞ Keep this installation guide for future reference! It contains Important Troubleshooting Information.
- ☞ Keep your old PS/2 or USB mouse as back-up devices.

## Getting Started

Congratulations on your purchase of LASER 8 button mouse. LASER mouse is the last technique of mouse industry. The most important feature for LASER mouse is that can work on most of shining surface and glass. In addition, its high resolution, 800 and 1,600 dpi hardware swap, provide users a great experience to operate.

### Package Contains

Your ML-45 Mouse package includes the following:

1. ML-45 LASER mouse
2. User' s manual
3. CD-ROM Driver for Windows OS

Note : If any part is missing, please contact your dealer for a replacement immediately.

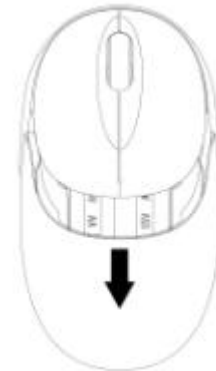
## Hardware Installation Guide

### Step 1. Plug the USB connector to Computer

1. USB is a PnP device; you can plug the device no matter on or off. Of course, you can remove USB device in the same way.
2. If the device is HD or pen drive or any device which can be removed, the best way to protect the device is to remove it before you use it.

### Step 2. Waiting for new device detection

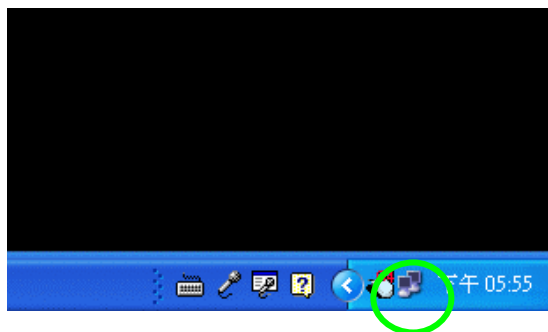
1. If your system is Windows ME/ 2000/ XP, windows will detect the device and install standard driver automatically.
2. The standard software only support standard functions, you can download the special software to support special one of the mouse.



## Software Installation & Operation Guide

To install the software, please follow the steps below to finish:

1. Insert the Auto-Run CD-ROM onto CD-ROM driver, the installation menu will be executed automatically. (If the auto-run does not function itself, double-click the “**setup**” icon in the CD files.)
2. The setup program will guide you to finish the installation step by step.
3. After you finish the installation, select "Restart" to reboot your system and activate multimedia hot keys and wheel scrolling functions.
4. After installed the driver, a symbol will show in the right hand side of working bar.



### Programmable Office-Web Hot Keys

- When you install the included software driver the mouse hot keys will be enable with driver default.
- The Office-Wheel Function is attached on the mouse software as following. Users can change the default function of wheel and extra hotkeys.
- Default setting for these hot keys is programmable as following as shown on the application by running the “Office-Web Wheel Center” as following:



## GENERAL SPECIFICATIONS

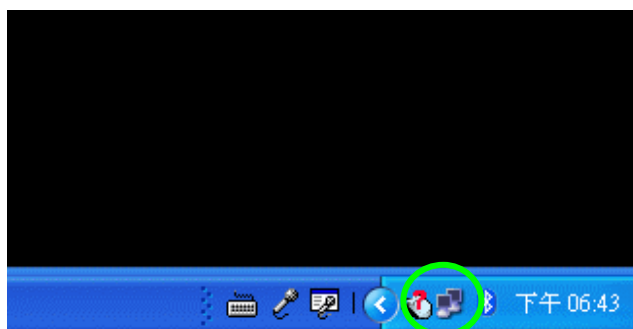
- High-tech real LASER mouse
- Tilt Wheel
- 1,600 dpi hardware resolution
- 800/ 1,600 Dpi switch function
- 5+1 buttons design with tilt wheel
- Programmable buttons
- Right hand Ergonomic design for comfortable grip.
- Operating Temperature Range:5 ~ 45

## Troubleshooting

### MOUSE NOT DETECTED

- Please note that USB port needs driver to active in Windows 95/ 98/ NT, or the USB mice will not working.
- Make sure the mouse cable is plugged into the correct port-USB. An USB mouse connects only to a USB port.
- Make sure your USB port has the proper configuration. Refer to your computer documentation for the correct port configuration.
- You may have other system devices (e.g. a modem card) that conflict with the mouse. Check the IRQ/address settings of these devices for conflicts, and change the setting as required. Refer to your computer documentation to make these changes. Determine whether the problem is mouse or system related, try the mouse on a second system or a different mouse on your current system.

Note: If mouse is not be detected and you installed driver already, a symbol will be showed in the right hand side of working bar. (as the photo as follow)



## Electromagnetic Characteristics (EMC)



Tested to comply with FCC standards  
For home or office use

This device complies with Part 15 of the FCC Rules. Operation is subject to the following two conditions: (1) This device may not cause harmful interference, and (2) this device must accept any interference received, including interference that

may cause undesired operation.

- CE - Type acceptance: **EN55022/EN55024 I.T.E. Product**

**CLASS 1 LASER PRODUCT  
APPAREIL A LASER DE CLASSE 1  
LASER KLASSE 1  
LUOKAN 1 LASERLAITE  
PRODUIT LASER  
CATEGORIE 1**